

Edición 2017

AISLANTE ULTRA FINO
MULTI-REFLECTOR ACTIS

TRISO-DUR

FICHA TÉCNICA



PAREDES
FORJADOS
CUBIERTAS

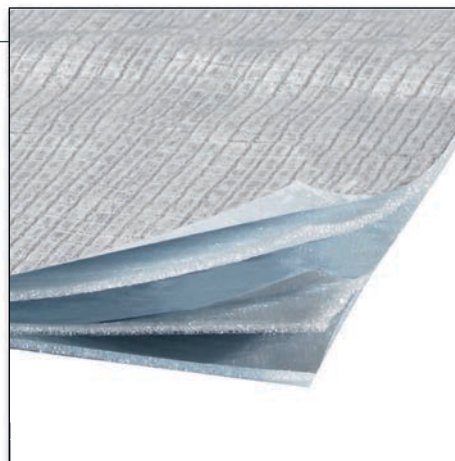
ACTIS

INNOVAR PARA AISLAR

AISLAMIENTO PARA PAREDES, FORJADOS Y CUBIERTAS

VENTAJAS ESPECÍFICAS

- Se elimina el efecto de paredes frías mejorando el **confort térmico**.
- Confort acústico.
- Ideal también para el aislamiento de forjados y cubiertas.
- A igualdad de eficacia térmica con un aislante grueso tradicional en pared, permite ganar hasta 3 m² de superficie habitable para cada 100 m² de superficie construida.



OTRAS VENTAJAS

- Eficacia térmica no sólo en invierno sino también en verano:
 - en invierno, impide la entrada del frío y restituye el calor emitido desde el interior de las habitaciones,
 - en verano, reenvía hacia el exterior la radiación solar para evitar el sobrecalentamiento de las habitaciones.
- **Mayor superficie** y volumen habitables gracias a su espesor reducido.
- Aislante limpio y libre de cualquier fibra irritante.
- Aislamiento duradero.
- **Fácil y rápido de colocar:** ligero, se adapta a todos los soportes. Se corta con cúter y se fija con grapas.

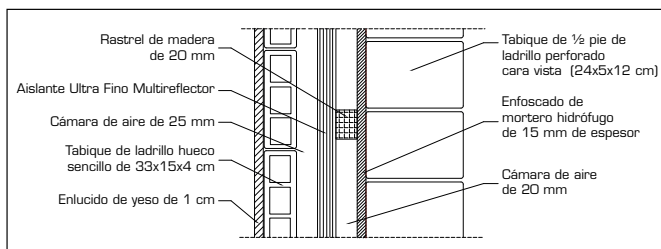


CARACTERÍSTICAS TÉCNICAS

EFICACIA TÉRMICA*: EQUIVALENTE A 140 mm DE LANA DE VIDRIO

* Eficacia térmica equivalente medida según el método de ensayo en condiciones reales de uso, comparando el consumo energético de una construcción aislada con el aislante ACTIS respecto a otra idéntica aislada con 200 mm de lana de vidrio cuya conductividad térmica es $\lambda=0,04$ W/m.K (Método validado por el BM TRADA, laboratorio inglés acreditado, miembro de EOTA).

PROPIEDADES ACÚSTICAS



Espesor total: 242 mm

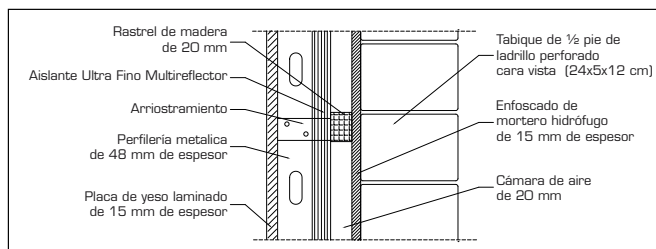
Atenuación en fachada: **$R_A = 54,8$ dBA**

Cumple con el CTE

Existen soluciones termo-acústicas para separación entre viviendas.

Consultar el Departamento Técnico

Método de ensayo: UNE EN ISO 140-3:1995



Espesor total: 230 mm

Atenuación en fachada: **$R_A = 61,6$ dBA**

Cumple con el CTE

COMPOSICIÓN

Nº de capas: 7

- 2 láminas reflectoras externas con malla de refuerzo

- 3 espumas

- 2 láminas reflectoras intermedias

Nº de láminas reflectoras: 4

Espesor: aprox. 12 mm

PRESENTACIÓN

20 m² (rollo)

Ancho

1,60 m

Largo

12,50 m

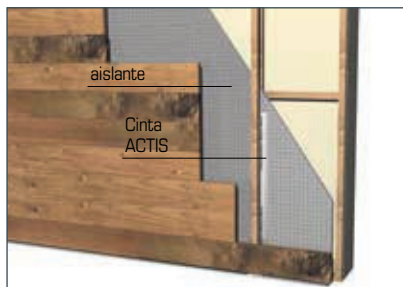
Peso/rollo

7 kg

En cualquier caso, respetar las reglas básicas de colocación (ver página siguiente).

COLOCACIÓN EN PAREDES

Recomendada para paredes lisas y regulares (para paredes irregulares, se recomienda el TRISO-MURS+ colocado sobre pelladas de cemento cola)



Colocar el aislante entre cámaras de aire de 20 mm mínimo.

- Fijar rastreles verticales a la pared mediante taco y tornillo (se recomienda el uso del taco a golpe) con una distancia entre eje de 750 mm.
- Colocar el aislante verticalmente, tensarlo y graparlos sobre los rastreles de solape y perimetrales cada 50 mm mínimo.
- Solapar los tramos siempre sobre un rastrel, graparlos y recubrir con la cinta ACTIS.
- Asegurar la continuidad del aislante en los encuentros pared/suelo y pared/techo.
- Colocar el acabado.

COLOCACIÓN EN CUBIERTAS Y FORJADOS (TECHOS)



Colocar el aislante entre cámaras de aire de 20 mm mínimo

- La colocación del aislante se realiza preferentemente en vertical.
- Grapar el aislante bajo los cabios.
- El aislante se solapa siempre sobre un soporte de madera (cabio, cabio intermedio o rastrel).
- Asegurar la continuidad del aislamiento en la cumbre y en los encuentros con el forjado horizontal y las paredes.
- Prolongar el aislante unos 50 mm sobre las correas. Sellar el aislante fijando un listón clavado o atornillado.



Colocar el aislante entre cámaras de aire de 20 mm mínimo.

- Utilizar rastreles de sección adecuada para garantizar la resistencia del conjunto del acabado (placa de yeso laminado o friso).
- Fijar los rastreles fuertemente bajo el techo mediante tacos y tornillos.
- Seleccionar la distancia entre rastreles de forma a realizar el solape de los tramos sobre un rastrel.
- Prolongar el aislante unos 100 mm en los encuentros paredes/forjados y fijar un rastrel para su sellado.
- Colocar el acabado.

Para más información, consultar la guía de instalación.

⚠ Acabados: Independientemente del tipo de acabado (tabique cerámico, placa de yeso sobre estructura autoportante, friso sobre rastreles) mantener siempre una cámara de aire entre este y el aislante. La colocación de un acabado es recomendable en las zonas habitables. Debe ser realizada por personal cualificado de acuerdo con las normas vigentes y especificaciones de los fabricantes.

Accesorios



Cúter ACTIS

Especialmente diseñado para cortar los aislantes ACTIS. Práctico, permite cortar con una sola pasada la totalidad de las capas del aislante.



Cinta ACTIS

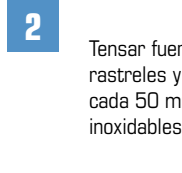
100 mm x 20 m
Para sellar los solapes de los tramos, garantizando la estanqueidad.

CONSEJOS Y RECOMENDACIONES PARA LA COLOCACIÓN

LAS 5 REGLAS BÁSICAS DE COLOCACIÓN



- 1** Colocar siempre el aislante entre cámaras de aire de 20 mm mínimo:
- entre el soporte a aislar y el aislante,
 - entre el aislante y el acabado.



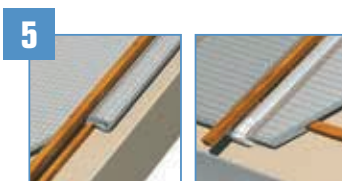
- 2** Tensar fuertemente el aislante sobre los rastreles y graparlo en todo el perímetro cada 50 mm mínimo (grapas galvanizadas o inoxidable de 14 mm mínimo).



- 3** En las juntas solapar los tramos entre 50 y 100 mm y graparlos cada 50 mm sobre un soporte de madera.



- 4** Recubrir los solapes con la cinta adhesiva ACTIS. Idealmente sellar con un rastrel* para asegurar la estanqueidad.



- 5** En el perímetro del aislamiento, para una estanqueidad perfecta, doblar el aislante hacia el interior sobre 50 mm mínimo y sellar con un rastrel o listón.

RECOMENDACIONES

⚠ Acabados

Se recomienda no dejar el aislante visto en los espacios habitables. Las placas de yeso estándares (13 mm), de reacción al fuego M1, responden a las exigencias de los edificios destinados a vivienda. Los paneles de madera (tableros de partículas, friso...) deberán cumplir con la norma vigente.

Precaución: Durante el tiempo de secado del yeso, prever una buena ventilación de los desvanes (ventanas y puertas abiertas) durante varias semanas.

Contacto entre materiales

Evitar todo contacto entre el aislante y el plomo, el cobre y sus aleaciones, los decapantes.

Chimeneas, hogares y recuperadores de calor

Nunca se utilizarán los aislantes ACTIS para aislar conductos de chimeneas, hogares o un recuperador de calor (únicamente se empleará un aislante clasificado al fuego MO). Se respetará la distancia reglamentaria alrededor de los conductos de chimeneas.

⚠ Precauciones contra el fuego y con la soldadura

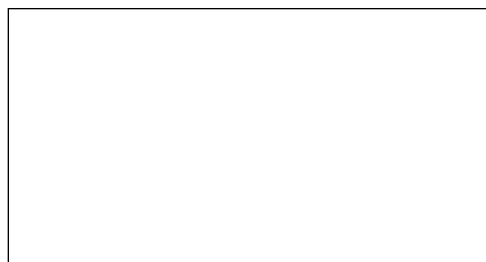
Nunca exponer los productos ACTIS a una fuente de calor intensa (soldadura, llamas, chispas). En caso de soldadura, aunque se utilice una manta de protección, apartar el aislante ACTIS de la zona de trabajo y asegurarse que ninguna partícula incandescente o chispa entre en contacto con el aislante.

⚠ ¡ Cuidado con el sol !

Los aislantes ACTIS no deben exponerse de manera directa y prolongada a los rayos ultravioleta (el almacenamiento exterior, exposición antes de la colocación de la cobertura, etc. no deben exceder 48 H).

Estas recomendaciones de colocación no son exhaustivas. Antes de colocar un aislante ultra fino, es imprescindible remitirse a la Guía de Colocación que se puede descargar en www.aislamiento-actis.com o solicitarla por correo electrónico a contacto@actis-isolation.com. Disponible el contrato de seguro ACTIS bajo petición.

Su distribuidor ACTIS



ACTIS en España

C/ Alemania, 43, Bajos 1a- 08201 Sabadell (Barcelona)
Tel/Fax: (+34) 937 278 319 - Móvil: (+34) 618 814 348
Email: contacto@actis-isolation.com

www.aislamiento-actis.com